



รายงานสถานการณ์ภัยแล้งและภัยพิบัติ ฉบับที่ 167

ประจำวันที่ 16 สิงหาคม 2561

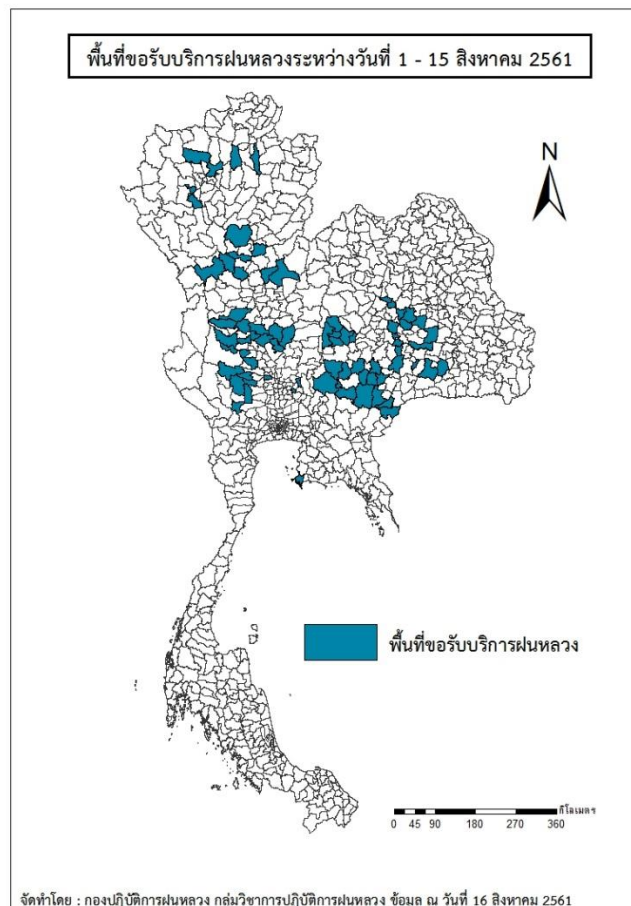
และผลการปฏิบัติการฝนหลวงประจำวันที่ 15 สิงหาคม 2561

กลุ่มวิชาการปฏิบัติการฝนหลวง กองปฏิบัติการฝนหลวงกรมฝนหลวงและการบินเกษตร

royalrainmaking_academic@hotmail.com

๑ พื้นที่ขอรับบริการฝนหลวง (ระหว่างวันที่ 1 - 15 สิงหาคม 2561)

ภาค	รายชื่อจังหวัด (อำเภอ) ที่มีผู้ขอรับบริการ	จำนวนผู้ขอรับบริการ (ราย)
เหนือ	กำแพงเพชร(ขามเฒ่าลพิษบุรี), สุโขทัย(คีรีมาศ บ้านด่านลานหอย ศรีสำราญ ศรีสำโรง), อุตรดิตถ์(พิชัย), เชียงใหม่(ดอยหล่อ ดอยสะเก็ด แม่แตง), พิษณุโลก(เมืองพิษณุโลก วังทอง), ลำพูน(บ้านโฮ้ง), ตาก(เมืองตาก), พะเยา(ดอกคำใต้), ลำปาง(วังเหนือ)	48
กลาง	กาญจนบุรี(พนมทวน เลาขวัญ), ชัยนาท(หนองมะโมง หันคา), นครสวรรค์(ตากฟ้า ท่าตะโก พยุหะคีรี ลาดยาว เมืองนครสวรรค์ แม่वंก โกรกพระ ไพศาลี), สระบุรี(หนองแซง เฉลิมพระเกียรติ), สุพรรณบุรี(ดอนเจดีย์ ด่านช้าง หนองหญ้าไซ อู่ทอง), อุทัยธานี(ทัพทัน ลานสัก ห้วยคต), อ่างทอง(แสวงหา)	46
ตะวันออกเฉียงเหนือ	ขอนแก่น(บ้านแฮด พระยืน หนองสองห้อง), ชัยภูมิ(จัตุรัส ชับใหญ่ บำเหน็จณรงค์ หนองบัวระเหว เทพสถิต เนินสง่า), นครราชสีมา(ครบุรี จักราช ปากช่อง ลำทะเมนชัย วังน้ำเขียว สีคิ้ว สูงเนิน หนองบุญมาก เมืองนครราชสีมา เมืองยาง เลิงสาง โชคชัย),บุรีรัมย์(บ้านใหม่ไชยพจน์ ลำปลายมาศ หนองกี่ ห้วยราช โนนดินแดง), มหาสารคาม(กุฉีกรัง นาเชือก บรบือ วาปีปทุม), ร้อยเอ็ด(เกษตรวิสัย), สุรินทร์(ชุมพลบุรี ศีขรภูมิ เมืองสุรินทร์)	66
ตะวันออก	ชลบุรี(สัตหีบ), สระแก้ว(ตาพระยา)	3
ใต้	ไม่มีการขอรับบริการ	0
รวม	25 จังหวัด (73 อำเภอ)	163



๑ สถานการณ์ปริมาณน้ำเก็บกักในอ่างเก็บน้ำที่สำคัญ

	ความจุของอ่างที่ รนก. ¹ (ล้าน ลบ.ม.)	ปริมาณน้ำในอ่างฯ (%)				ปริมาณน้ำไหลลงอ่างฯ (ล้าน ลบ.ม.)	ปริมาณน้ำระบาย (ล้าน ลบ.ม.)	ระดับน้ำ
		12 ส.ค.	13 ส.ค.	14 ส.ค.	15 ส.ค.	15 ส.ค.	15 ส.ค.	
ภาคเหนือ						55.33	37.51	
- ภูมิพล(ตาก)	13,462	58	58	58	58	17.09	8.00	-
- สิริกิติ์(อุตรดิตถ์)	9,510	67	67	67	67	28.03	25.22	-
- แม่จัน(เชียงใหม่)	265	43	44	44	44	0.51	0.35	ต่ำกว่า 50%
- แม่กวาง(เชียงใหม่)	263	31	31	31	31	0.41	0.43	ต่ำกว่า 40%
- กิวลม(ลำปาง)	106	29	30	30	30	1.24	1.44	ต่ำกว่า 40%
- กิวคอง(ลำปาง)	170	61	61	61	61	0.24	0.77	-
- แควน้อยฯ(พิษณุโลก)	939	34	35	35	36	7.81	1.30	ต่ำกว่า 40%
- แม่มอก(ลำปาง)	110	33	33	33	33	0.18	0.29	ต่ำกว่า 40%
ภาคตะวันออกเฉียงเหนือ						28.17	44.46	
- ห้วยหลวง(อุดรธานี)	135	43	43	43	43	0.39	0.50	ต่ำกว่า 50%
- น้ำอูน(สกลนคร)	520	103	103	103	103	4.47	5.33	-
- น้ำพุง(สกลนคร)	166	65	65	65	66	1.41	0.68	-
- จุฬาราม(ชัยภูมิ)	164	61	61	61	60	0.35	1.06	-
- อุบลรัตน์(ขอนแก่น)	2,431	30	30	30	30	2.28	10.13	ต่ำกว่า 40%
- ลำปาว(กาฬสินธุ์)	1,980	60	59	59	58	4.39	14.89	-
- ลำตะคอง(นครราชสีมา)	314	67	67	67	68	1.74	0.69	-
- ลำพระเพลิง(นครราชสีมา)	110	54	54	53	53	0.38	0.98	-
- มูลบน(นครราชสีมา)	141	50	50	50	50	0.73	0.34	-
- ลำแซะ(นครราชสีมา)	275	46	46	46	46	0.86	0.96	ต่ำกว่า 50%
- ลำนางรอง(บุรีรัมย์)	121	37	37	36	36	0.00	0.28	ต่ำกว่า 40%
- สิรินธร(อุบลราชธานี)	1,966	54	54	54	54	11.17	8.62	-
- ลำปลายมาศ(นครราชสีมา)	98	63	63	63	62	0.00	0.00	-
ภาคกลาง						144.51	73.27	
- ป่าสัก(ลพบุรี)	960	16	16	15	15	7.78	7.78	ต่ำกว่า 20%
- ทับเสลา(อุทัยธานี)	160	36	34	33	32	0.00	2.21	ต่ำกว่า 40%
- กระเสียว(สุพรรณบุรี)	240	54	53	53	53	0.53	1.29	-
- ศรีนครินทร์(กาญจนบุรี)	17,745	87	88	88	88	36.19	19.94	-
- วิชาลงกรณ์(กาญจนบุรี)	8,860	85	86	86	87	100.01	42.05	-
ภาคตะวันออก						20.00	6.86	
- ชุนด่านฯ(นครนายก)	224	73	73	78	82	12.05	3.33	-
- คลองสิียด(ฉะเชิงเทรา)	420	55	55	55	54	0.00	2.00	-
- บางพระ(ชลบุรี)	117	50	50	50	51	0.53	0.31	-
- หนองปลาไหล(ระยอง)	164	68	68	68	68	0.65	0.31	-
- ประแสร์(ระยอง)	295	63	62	62	61	0.00	0.91	-
- นฤปดินทรจินดา(ปราจีนบุรี)	295	53	53	54	56	5.06	0.00	-
- พระปรอง(สระแก้ว)	97	63	63	64	64	0.58	0.00	-
- ดอกกราย(ระยอง)	71	66	66	66	66	0.13	0.00	-
- คลองพระพุทธ(จันทบุรี)	70	80	80	80	80	1.00	0.00	-
- คลองหลวง รัชชโลทร(ชลบุรี)	98	39	39	39	38	0.04	0.11	ต่ำกว่า 40%
- ห้วยยาง (สระแก้ว)	60	16	16	16	15	0.00	0.00	ต่ำกว่า 20%
ภาคใต้						57.47	39.38	
- แก่งกระจาน(เพชรบุรี)	710	103	102	102	102	14.80	13.80	-
- ปราณบุรี(ประจวบคีรีขันธ์)	347	79	79	77	77	9.41	10.26	-
- รัชชประภา(สุราษฎร์ธานี)	5,639	85	86	86	87	31.75	11.24	-
- บางกลาง(ยะลา)	1,454	55	55	54	54	1.51	4.08	-

รณก. = ระดับน้ำเก็บกัก, ที่มา: กรมชลประทาน

การพยากรณ์อากาศและสภาพอากาศประจำวัน

๑ ลักษณะอากาศทั่วไปและการพยากรณ์อากาศ ประจำวันที่ 15 สิงหาคม 2561 (เวลา 06.00 น.)

ลักษณะอากาศทั่วไป

ลักษณะอากาศทั่วไป พยากรณ์อากาศ 24 ชั่วโมงข้างหน้า ประเทศไทยมีฝนตกชุกหนาแน่น กับมีฝนตกหนักบางแห่งบริเวณภาคเหนือ ภาคตะวันออกเฉียงเหนือ ภาคตะวันออก และภาคใต้ ขอให้ประชาชนระวังอันตรายจากฝนตกหนัก และฝนที่ตกสะสม ที่ทำให้เกิดน้ำท่วมฉับพลัน น้ำป่าไหลหลากไว้ด้วย สำหรับทะเลอันดามันมีคลื่นสูง 2-4 เมตร และบริเวณที่มีฝนฟ้าคะนองทะเลมีคลื่นสูงมากกว่า 4 เมตร ส่วนอ่าวไทยตอนบนมีคลื่นสูง 2-3 เมตร ขอให้ชาวเรือเดินเรือด้วยความระมัดระวังและเรือเล็กควรงดออกจากฝั่งจนถึงวันที่ 20 สิงหาคม 2561

ลักษณะสำคัญทางอุตุนิยมวิทยา มรสุมตะวันตกเฉียงใต้มีกำลังแรงพัดปกคลุมทะเลอันดามัน ประเทศไทย และอ่าวไทย ทำให้ประเทศไทยมีฝนตกชุกหนาแน่น กับมีฝนตกหนักบางแห่ง สำหรับคลื่นลมบริเวณทะเลอันดามัน และอ่าวไทยตอนบนยังคงมีกำลังแรง อนึ่ง พายุโซนร้อน “เบบินคา” (BEBINCA) บริเวณอ่าวตังเกี๋ย มีศูนย์กลางอยู่ห่างประมาณ 400 กิโลเมตร ทางด้านตะวันออกของเมืองฮานอย ประเทศเวียดนาม พายุนี้กำลังเคลื่อนตัวทางทิศตะวันตกด้วยความเร็ว 16 กม./ชม. คาดว่าพายุนี้จะเคลื่อนขึ้นฝั่งประเทศเวียดนามตอนบนในวันพรุ่งนี้ (17 ส.ค. 61) หลังจากนั้นจะอ่อนกำลังลงเป็นพายุดีเปรสชันและหย่อมความกดอากาศต่ำปกคลุมประเทศลาวในระยะต่อไป ลักษณะเช่นนี้ส่งผลให้ในช่วงวันที่ 16-18 สิงหาคม 2561 บริเวณประเทศไทยจะมีฝนตกชุกหนาแน่น กับมีฝนตกหนักถึงหนักมากบางพื้นที่ในภาคเหนือ ภาคตะวันออกเฉียงเหนือ ภาคตะวันออก และภาคใต้

การพยากรณ์อากาศรายภาค

ภาคเหนือ	มีเมฆเป็นส่วนมาก กับมีฝนฟ้าคะนอง ร้อยละ 70 ของพื้นที่ และมีฝนตกหนักบางแห่ง บริเวณจังหวัดแม่ฮ่องสอน เชียงใหม่ ลำพูน ลำปาง เชียงราย พะเยา น่าน แพร่ อุตรดิตถ์ สุโขทัย ตาก และกำแพงเพชร อุณหภูมิต่ำสุด 24-25 องศาเซลเซียส อุณหภูมิสูงสุด 30-33 องศาเซลเซียส ลมตะวันตกเฉียงใต้ ความเร็ว 15-30 กม./ชม.
ภาคกลาง	มีเมฆเป็นส่วนมาก กับมีฝนฟ้าคะนอง ร้อยละ 40 ของพื้นที่ ส่วนมากบริเวณจังหวัดราชบุรี กาญจนบุรี อุทัยธานี และนครสวรรค์ อุณหภูมิต่ำสุด 23-26 องศาเซลเซียส อุณหภูมิสูงสุด 33-34 องศาเซลเซียส ลมตะวันตกเฉียงใต้ ความเร็ว 15-30 กม./ชม.
ภาคต.อ.เฉียงเหนือ	มีเมฆเป็นส่วนมาก กับมีฝนฟ้าคะนอง ร้อยละ 70 ของพื้นที่ และมีฝนตกหนักบางแห่ง บริเวณจังหวัดอุดรธานี หนองคาย บึงกาฬ นครพนม สกลนคร มุกดาหาร ยโสธร อำนาจเจริญ อุบลราชธานี กาฬสินธุ์ มหาสารคาม และร้อยเอ็ด อุณหภูมิต่ำสุด 24-26 องศาเซลเซียส อุณหภูมิสูงสุด 29-33 องศาเซลเซียส ลมตะวันตกเฉียงใต้ ความเร็ว 15-30 กม./ชม.
ภาคตะวันออก	มีเมฆเป็นส่วนมาก กับมีฝนฟ้าคะนอง ร้อยละ 70 ของพื้นที่ และมีฝนตกหนักบางแห่ง บริเวณจังหวัดนครนายก ปราจีนบุรี สระแก้ว ระยอง จันทบุรี และตราด อุณหภูมิต่ำสุด 23-27 องศาเซลเซียส อุณหภูมิสูงสุด 28-33 องศาเซลเซียส ลมตะวันตกเฉียงใต้ ความเร็ว 20-40 กม./ชม. ทะเลมีคลื่นสูง 2-3 เมตร บริเวณที่มีฝนฟ้าคะนองคลื่นสูงประมาณ 3 เมตร
ภาคใต้ฝั่งตะวันออก	มีเมฆเป็นส่วนมาก กับมีฝนฟ้าคะนอง ร้อยละ 40 ของพื้นที่ กับมีฝนตกหนักบางแห่ง บริเวณจังหวัดเพชรบุรี ประจวบคีรีขันธ์ ชุมพร และสุราษฎร์ธานี อุณหภูมิต่ำสุด 22-26 องศาเซลเซียส อุณหภูมิสูงสุด 32-36 องศาเซลเซียส ตั้งแต่จังหวัดสุราษฎร์ธานีขึ้นมา: ลมตะวันตกเฉียงใต้ ความเร็ว 20-35 กม./ชม. ทะเลมีคลื่นสูงประมาณ 2 เมตร ห่างฝั่งมีคลื่นสูงมากกว่า 2 เมตร ตั้งแต่จังหวัดนครศรีธรรมราชลงไป: ลมตะวันตกเฉียงใต้ ความเร็ว 15-35 กม./ชม. ทะเลมีคลื่นสูง 1-2 เมตร ห่างฝั่งมีคลื่นสูงประมาณ 2 เมตร
ภาคใต้ฝั่งตะวันตก	มีเมฆเป็นส่วนมาก กับมีฝนฟ้าคะนอง ร้อยละ 40 ของพื้นที่ กับมีฝนตกหนักบางแห่ง บริเวณจังหวัดระนอง และพังงา อุณหภูมิต่ำสุด 24-26 องศาเซลเซียส อุณหภูมิสูงสุด 31-35 องศาเซลเซียส ตั้งแต่จังหวัดภูเก็ตขึ้นมา: ลมตะวันตกเฉียงใต้ ความเร็ว 20-45 กม./ชม. ทะเลมีคลื่นสูง 2-4 เมตร บริเวณที่มีฝนฟ้าคะนองคลื่นสูงมากกว่า 4 เมตร ตั้งแต่จังหวัดกระบี่ลงไป: ลมตะวันตกเฉียงใต้ ความเร็ว 20-35 กม./ชม. ทะเลมีคลื่นสูงประมาณ 2 เมตร บริเวณที่มีฝนฟ้าคะนองคลื่นสูงมากกว่า 2 เมตร
กรุงเทพมหานครและปริมณฑล	มีเมฆเป็นส่วนมาก กับมีฝนฟ้าคะนอง ร้อยละ 40 ของพื้นที่ อุณหภูมิต่ำสุด 26-28 องศาเซลเซียส อุณหภูมิสูงสุด 31-34 องศาเซลเซียส ลมตะวันตกเฉียงใต้ ความเร็ว 15-30 กม./ชม.

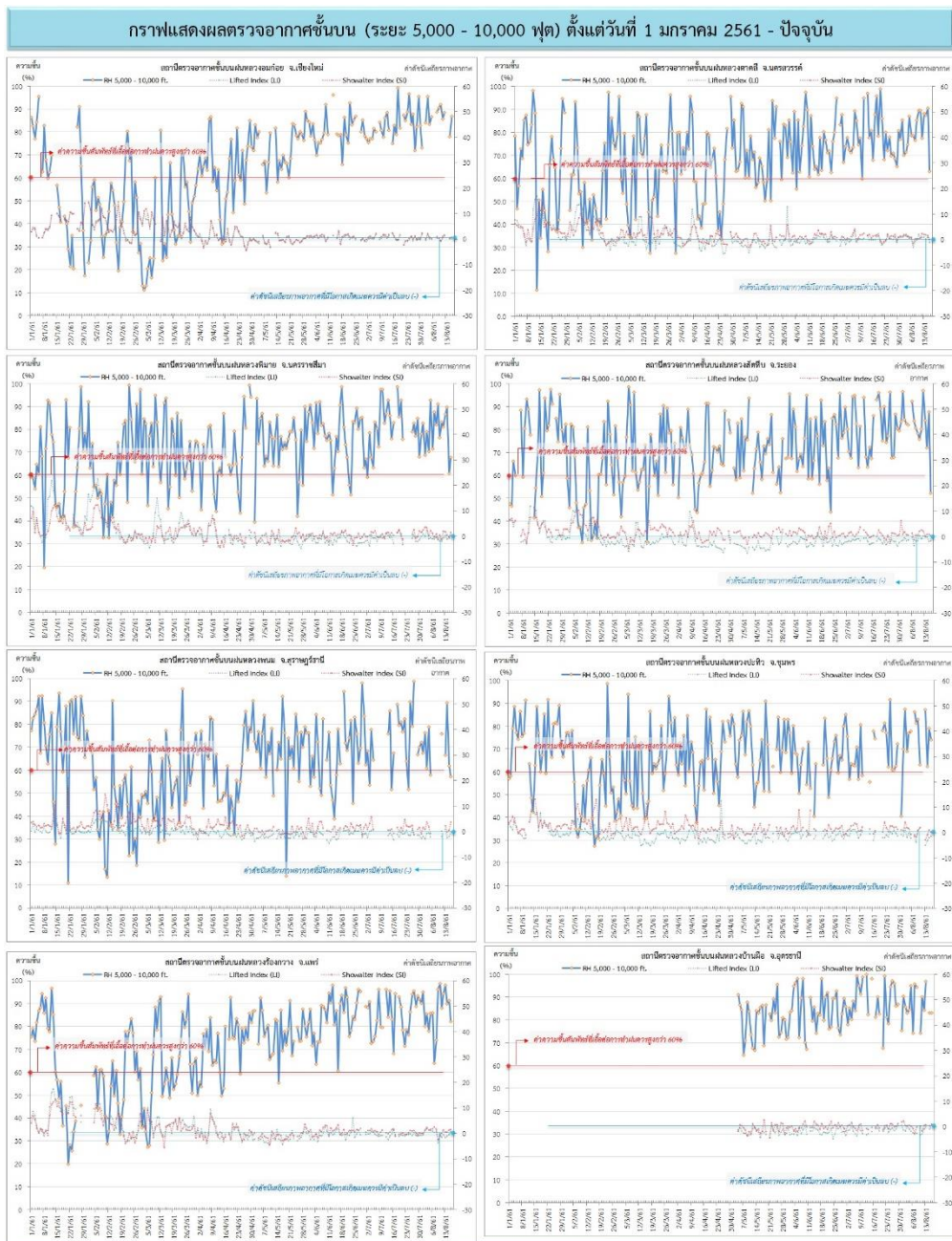
ที่มา: กรมอุตุนิยมวิทยา

๑ ข้อมูลความชื้นจากการตรวจอากาศชั้นบน (Sounding) ระยะความสูง 5,000 - 10,000 ฟุต

ภาค	สถานีตรวจอากาศ	ความชื้นสัมพัทธ์ (%)					เสถียรภาพอากาศ
		12 ส.ค.	13 ส.ค.	14 ส.ค.	15 ส.ค.	16 ส.ค.	
ภาคเหนือ	สถานีเรดาร์ฝนหลวงอมก๋อย	89	n/a	n/a	79	87	เสถียรภาพ
	สถานีตรวจอากาศเคลื่อนที่ร่องกวาง	95	99	90	92	83	เสถียรภาพ
ภาคกลาง	สถานีเรดาร์ฝนหลวงตาคี	78	88	88	91	63	เสถียรภาพ
ภาคตะวันออกเฉียงเหนือ	สถานีเรดาร์ฝนหลวงพิมาย	81	87	90	61	68	เสถียรภาพ
	สถานีตรวจอากาศเคลื่อนที่บ้านฝ้อ	85	97	n/a	84	83	เสถียรภาพ
ภาคตะวันออก	สถานีเรดาร์ฝนหลวงสัตหีบ	97	84	72	88	53	เสถียรภาพ
ภาคใต้	สถานีเรดาร์ฝนหลวงพนม	n/a	67	90	62	58	เสถียรภาพ
	สถานีตรวจอากาศเคลื่อนที่ปะทิว	n/a	88	63	79	74	เสถียรภาพ

หมายเหตุ : สภาพอากาศมีเสถียรภาพ(Stable) หมายถึงสภาพอากาศที่มีโอกาสน้อยหรือไม่มีโอกาสในการเกิดเมฆในแนวตั้งเพื่อพัฒนาตัวกลายเป็นกลุ่มฝน
สภาพอากาศไม่มีเสถียรภาพ(Unstable) หมายถึงสภาพอากาศที่มีโอกาสเกิดเมฆในแนวตั้งและพัฒนาตัวเป็นกลุ่มฝนได้

กราฟแสดงแนวโน้มความชื้นอากาศชั้นบนและดัชนีเสถียรภาพอากาศ (ระหว่างวันที่ 1 มกราคม - 16 สิงหาคม 2561)



การปฏิบัติการฝนหลวงประจำวัน

๑ สรุปผลปฏิบัติการฝนหลวงประจำวัน ที่ 15 สิงหาคม 2561

ภาค/หน่วยฯ	หน่วยปฏิบัติการ (หน่วย)	เครื่องบิน ฝล./ทอ. (ลำ)	จำนวนเที่ยวบิน (เที่ยว)	จำนวนชั่วโมงบิน (ชั่วโมง)	ปริมาณการใช้สารฝนหลวง (ตัน/นัด)	จังหวัดที่มีการรายงานฝนตก (จำนวนจังหวัด/อ่างเก็บน้ำเป้าหมาย)
เหนือ	2	3/-	2	2:35	2.00/-	1/-
- เชียงใหม่	1	2/-	2	2:35	2.00/-	มีฝนตกเล็กน้อยบริเวณพื้นที่การเกษตร จ.ลำพูน (บ้านโฮ้ง แม่ทา)
- พิษณุโลก	1	1/-	0	0:00	0.00/-	ไม่ปฏิบัติการฝนหลวง เนื่องจากลมมีกำลังแรง กับมีเมฆชั้นกลางปกคลุมตลอดวัน ทำให้เมฆในพื้นที่เป้าหมายเคลื่อนตัวและสลายตัวเร็ว
กลาง	2	4/1	2	3:40	2.00/-	1/-
- กาญจนบุรี	1	2/-	0	0:00	0.00/-	ไม่ปฏิบัติการฝนหลวง เนื่องจากลมชั้นบนมีกำลังแรง (ตั้งแต่ระดับ 5,000 ฟุตขึ้นไป มีกำลังแรงเกิน 23 น็อต) และบริเวณสนามบิน สภาพอากาศปิด มีฝนปรำ ตลอดวัน
- ลพบุรี	1	2/1	2	3:40	2.00/-	มีฝนตกเล็กน้อยเป็นแห่งๆ บริเวณพื้นที่การเกษตร จ.นครสวรรค์(เมืองนครสวรรค์ โกรกพระ ไพศาลี)
ตะวันออกเฉียงเหนือ	4	11/3	6	11:15	4.20/-	3/-
- ขอนแก่น	1	3/-	3	6:30	2.10/-	มีฝนตกเล็กน้อยบริเวณพื้นที่การเกษตร จ.นครราชสีมา (เทพารักษ์ ด่านขุนทด พระทองคำ โนนไทย ขามทะเลสอ)
- นครราชสีมา	1	5/2	0	0:00	0.00/-	ไม่ปฏิบัติการฝนหลวง เนื่องจากลมผิวพื้น-ลมชั้นบนมีกำลังแรง ทำให้เมฆควมูล์เคลื่อนตัวออกจากพื้นที่เป้าหมายเร็ว
- อุบลราชธานี	1	-/1	0	0:00	0.00/-	ไม่ปฏิบัติการฝนหลวง เนื่องจากเครื่องบินตรวจซ่อมประจำสัปดาห์ (ทอ.)
- สุรินทร์	1	3/-	3	4:45	2.10/-	มีฝนตกเล็กน้อยถึงปานกลางบริเวณพื้นที่การเกษตร จ.บุรีรัมย์(คูเมือง แคนดง กระจ่าง ห้วยราช เมืองบุรีรัมย์) จ.สุรินทร์(ลำตวน ศิขรภูมิ เมืองสุรินทร์)
ตะวันออก	1	3/-	2	2:30	2.10/-	1/1
- สระแก้ว	1	3/-	2	2:30	2.10/-	มีฝนตกเล็กน้อยในบริเวณพื้นที่การเกษตร จ.สระแก้ว(ตาพระยา) และพื้นที่ลุ่มรับน้ำอ่างเก็บน้ำห้วยยาง
รวม	9	21/4	12	20:00	10.30/-	6/1

๑ สรุปผลรวมปฏิบัติการตั้งแต่เริ่มตั้งหน่วยปฏิบัติการฝนหลวง (1 มีนาคม - 15 สิงหาคม 2561)

ตั้งแต่เริ่มตั้งหน่วยปฏิบัติการฝนหลวง เมื่อวันที่ 1 มีนาคม - 15 สิงหาคม 2561 มีการขึ้นปฏิบัติการฝนหลวง จำนวน 155 วัน มีวันฝนตกจากการปฏิบัติการฝนหลวงคิดเป็นร้อยละ 95.56 ขึ้นปฏิบัติงานจำนวน 2,657 เที่ยวบิน (3,959:19 ชั่วโมงบิน) ปริมาณการใช้สารฝนหลวง 2,180.23 ตัน พลุซิลเวอร์ไอโอไดด์สำหรับภารกิจปฏิบัติการฝนหลวง จำนวน 1,845 นัด พลุแคลเซียมคลอไรด์สำหรับภารกิจปฏิบัติการฝนหลวง จำนวน 36 นัด จังหวัดที่มีรายงานฝนตกรวม 58 จังหวัด

ภาค - ศูนย์/หน่วยปฏิบัติการฯ	ขึ้นบิน (วัน)	ฝนตก (วัน)	จำนวน เที่ยวบิน (เที่ยว)	จำนวน ชั่วโมงบิน (ชั่วโมง)	ปริมาณ สารฝนหลวง (ตัน/AgI, CaCl ₂ นัด (ท่าฝน)/AgI นัด (ย้อยถังเก็บ))	จังหวัดที่มีรายงานฝนตก (ทั้งการสังเกตด้วยสายตา/การ ตรวจวัดด้วยเรดาร์ และ เครื่องวัดน้ำฝนอัตโนมัติ)	ปริมาตร น้ำไหลลง อ่างเก็บน้ำสะสม (ล้าน ลบ.ม.)
เหนือ	110	101	571	926:40	545.30/1809	27 จังหวัด	8.58
- เชียงใหม่ (เปิดหน่วยฯ 1 มี.ค. 61 เป็นต้นไป)	80	72	290	461:50	301.60/919	บริเวณที่มีฝนตก ได้แก่ เชียงใหม่ ตาก พะเยา น่าน ลำปาง ลำพูน แพร่ พิจิตร เชียงใหม่ แม่ฮ่องสอน (10 จังหวัด)	แม่กวง 8.58
- พิษณุโลก (เปิดหน่วยฯ 1 มี.ค. 61 เป็นต้นไป)	88	75	281	464:50	243.70/890	บริเวณที่มีฝนตก ได้แก่ กำแพงเพชร ตาก น่าน พิจิตร พิษณุโลก เพชรบูรณ์ แพร่ ลำปาง ลำพูน สุโขทัย อุตรดิตถ์ นครสวรรค์ กาฬสินธุ์ ขอนแก่น ชัยภูมิ นครพนม มหาสารคาม มุกดาหาร ร้อยเอ็ด สกลนคร หนองบัวลำภู เลย อุตรธานี (23 จังหวัด)	
กลาง	124	122	807	1194:45	654.13/-	15 จังหวัด	131.94
- นครสวรรค์ (เปิดหน่วยฯ 1-31 มี.ค. 61)	5	5	15	26:15	12.00/-	บริเวณที่มีฝนตก ได้แก่ ลพบุรี อุทัยธานี (2 จังหวัด)	ศรีนครินทร์ 62.17 วชิราลงกรณ์ 69.77
- กาญจนบุรี (เปิดหน่วยฯ 6 มี.ค. 61 เป็นต้นไป)	86	86	352	497:50	263.33/-	บริเวณที่มีฝนตก ได้แก่ กาญจนบุรี กรุงเทพฯ ชัยนาท นครปฐม อุทัยธานี สมุทรสาคร สุพรรณบุรี นครสวรรค์ อ่างทอง ลพบุรี สิงห์บุรี (11 จังหวัด)	
- ลพบุรี (เปิดหน่วยฯ 1 เม.ย. 61 เป็นต้นไป)	97	95	440	670:40	378.80/-	บริเวณที่มีฝนตก ได้แก่ ชัยนาท นครสวรรค์ อ่างทอง สระบุรี อุทัยธานี สุพรรณบุรี เพชรบูรณ์ นครราชสีมา ลพบุรี พระนครศรีอยุธยา สิงห์บุรี (11 จังหวัด)	
ตะวันออกเฉียงเหนือ	108	100	732	1097:49	585.50/36	16 จังหวัด	11.54
- ขอนแก่น (เปิดหน่วยฯ 1-31 มี.ค. 61 และ 16 พ.ค. 61 เป็นต้นไป)	61	46	218	364:50	148.10/-	บริเวณที่มีฝนตก ได้แก่ ขอนแก่น ชัยภูมิ นครราชสีมา บุรีรัมย์ มหาสารคาม ยโสธร ร้อยเอ็ด สุรินทร์ ศรีสะเกษ (9 จังหวัด)	ลำตะคอง 9.79 ลำนางรอง 0.04 ลำแซะ 1.22 ลำปลายมาศ 0.401 มูลบน 0.09

ภาค - ศูนย์/หน่วยปฏิบัติการฯ	ขึ้นบิน (วัน)	ฝนตก (วัน)	จำนวน เที่ยวบิน (เที่ยว)	จำนวน ชั่วโมงบิน (ชั่วโมง)	ปริมาณ สารฝนหลวง (ตัน/AgI, CaCl ₂ นัต (ทำฝน)/AgI นัต (ยบยั้งลูกเห็บ))	จังหวัดที่มีรายงานฝนตก (ทั้งการสังเกตด้วยสายตา/การ ตรวจวัดด้วยเรดาร์ และ เครื่องวัดน้ำฝนอัตโนมัติ)	ปริมาตร น้ำไหลลง อ่างเก็บน้ำสะสม (ล้าน ลบ.ม.)
- อุดรธานี (เปิดหน่วยฯ 1 เม.ย.-16 พ.ค. 61)	13	12	21	30:25	25.80/-	บริเวณที่มีฝนตก ได้แก่ กาฬสินธุ์ นครราชสีมา มหาสารคาม เลย หนองคาย หนองบัวลำภู อุดรธานี (7 จังหวัด)	
- นครราชสีมา (เปิดหน่วยฯ 1 เม.ย. 61 เป็นต้นไป)	84	80	299	469:29	238.20/36	บริเวณที่มีฝนตก ได้แก่ ชัยภูมิ นครราชสีมา บุรีรัมย์ ยโสธร ร้อยเอ็ด ศรีสะเกษ สุรินทร์ อุบลราชธานี (8 จังหวัด)	
- อุบลราชธานี (เปิดหน่วยฯ 26 มิ.ย. 61 เป็นต้นไป)	24	23	29	37:40	57.20/-	บริเวณที่มีฝนตก ได้แก่ ศรีสะเกษ สุรินทร์ ร้อยเอ็ด อำนาจเจริญ อุบลราชธานี ยโสธร (6 จังหวัด)	
- สุรินทร์ (เปิดหน่วยฯ 9 ก.ค. 61 เป็นต้นไป)	25	25	165	195:25	116.20/-	บริเวณที่มีฝนตก ได้แก่ ร้อยเอ็ด สุรินทร์ ยโสธร มหาสารคาม บุรีรัมย์ (5 จังหวัด)	
ตะวันออก	79	72	346	478:55	228.40/-	7 จังหวัด	
- จันทบุรี (เปิดหน่วยฯ 1 มี.ค.-30 พ.ค. 61 เป็นต้นไป)	51	47	225	329:45	146.90/-	บริเวณที่มีฝนตก ได้แก่ จันทบุรี สระแก้ว ฉะเชิงเทรา ชลบุรี ระยอง (5 จังหวัด)	คลองสิียด 7.39 ดอกกราย 0.545 คลองพระพุทธร 0.08 ห้วยยาง 0.134
- สระแก้ว (เปิดหน่วยฯ 31 พ.ค.-9 ก.ค. 61 และ 9 ส.ค. 61 เป็นต้นไป)	28	25	121	149:10	81.50/-	บริเวณที่มีฝนตก ได้แก่ สระแก้ว นครนายก ปราจีนบุรี ฉะเชิงเทรา (4 จังหวัด)	
ใต้	56	54	201	261:10	166.90/-	4 จังหวัด	
- หัวหิน (เปิดหน่วยฯ 1 มี.ค.-16 พ.ค. 61)	40	39	180	222:40	125.40/-	บริเวณที่มีฝนตก ได้แก่ ประจวบคีรีขันธ์ เพชรบุรี (2 จังหวัด)	แก่งกระจาน 37.32 ปราณบุรี 14.90
- สงขลา (เปิดหน่วยฯ 1 เม.ย. 61 เป็นต้นไป)	21	20	21	38:30	41.50/-	บริเวณที่มีฝนตก ได้แก่ นราธิวาส สงขลา (2 จังหวัด)	

กลุ่มวิชาการปฏิบัติการฝนหลวง กองปฏิบัติการฝนหลวง กรมฝนหลวงและการบินเกษตร